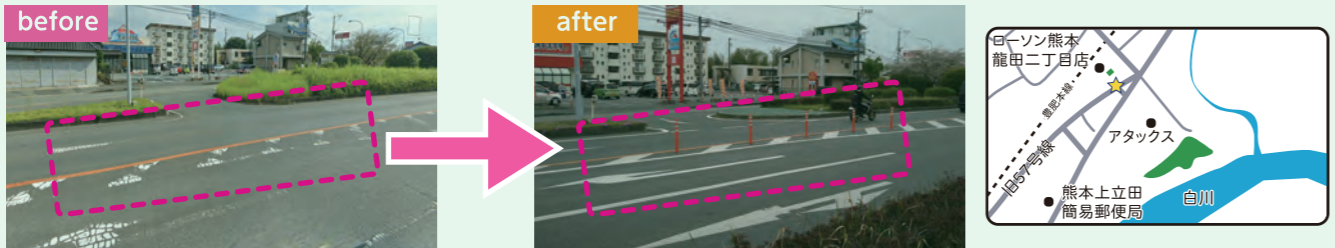




# 市民の声を形に!! さらに住みやすい北区へ!!

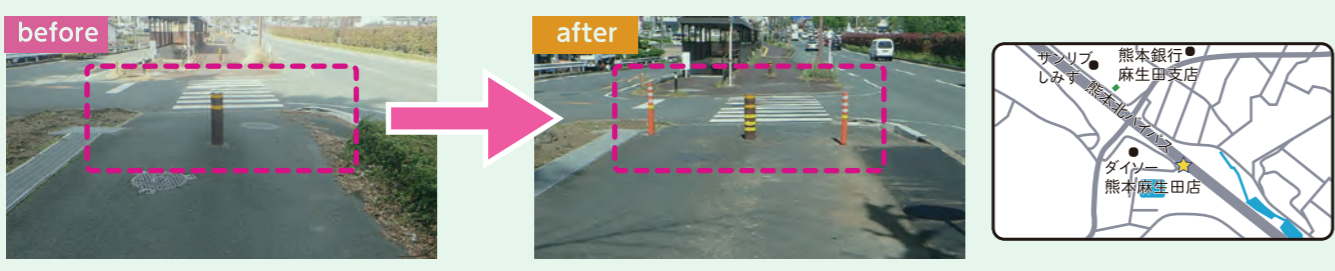
## 北区龍田1丁目の車道部舗装・安全ポール設置を実現しました!!

点線箇所が車同士が鉢合わせをして危険でしたが、車道部舗装と安全ポール設置によりそれが解消されて地域の方々に大変喜ばれています。ご協力いただきありがとうございます。



## 北区清水岩倉3丁目の安全ポール設置を実現しました!!

自転車がスピードを出して坂を下るため、横断歩道での事故が多発していました。安全ポール設置によりスピード減速に繋がり地域の方々に大変喜ばれています。



## 新型コロナワクチン接種

重要なお知らせ

### 第6期ワクチン接種について

第6期対象者	全ての市民の方(満12歳以上)
予約受付開始日	8月28日(土) 8:30~
1回目接種期間	9月13日(月)~10月3日(日)

※接種を受けることができるのは接種日に満12歳以上の方です。  
※免疫獲得までには、2回目のワクチンを打ってから1~2週間かかります。  
※集団接種会場の新規予約受付は終了しました。

■熊本県が開設する県民広域接種センター  
(場所:グランメッセ熊本、ワクチンの種類:モデルナ)での接種を受けていただくこともできます。

### ワクチン接種は強制ではありません

新型コロナウイルスのワクチン接種に関しましては、強制ではなく、感染予防の効果と副反応のリスクの双方について理解した上で、ご本人の意思で受けるか受けないかの判断をしていただいています。受けたいと思っても、体質や持病など、様々な理由で接種を受けることができない人もいます。接種を受けない人に対して接種を強制したり、職場や学校等で不利益な取り扱い、差別、いじめがあってはなりません。  
一人ひとりがそれぞれの立場や状況に配慮し、冷静な行動をお願いします。

### ワクチンキャンセル待ちの募集について

ワクチン接種会場(医療機関や集団接種会場)で、急病等を理由にワクチン接種のキャンセルが一定数発生いたします。そのキャンセルされたワクチンを有効活用するための「キャンセル待ち」を専用WEBサイトで登録いただくものです。  
※新型コロナワクチンの接種予約を行っていないなどの条件が必要です。

### お問い合わせ先

**熊本市** ワクチン接種予約専用フリーダイヤル  
予約(日程の変更含む)について  
**0120-096-885**  
受付時間 8:30~19:00(土・日・祝日も開設)

新型コロナワクチンコールセンター  
予約以外の手続きに関するお問い合わせ  
**096-300-5577**  
受付時間 8:30~19:00(土・日・祝日も開設)

**熊本県** 新型コロナウイルスワクチン専門の相談窓口  
ワクチンの安全性・有効性について、ワクチンの保管温度・管理方法について、接種後の副反応に関する相談  
**096-285-5622**  
受付時間 8:30~17:30(土・日・祝日も開設)

外国語対応専用ダイヤル(20言語対応)  
**092-687-5144**

**厚生労働省** 新型コロナワクチンコールセンター  
ワクチンに関するお問い合わせ  
**0120-761770**  
受付時間 9:00~21:00(土・日・祝日も開設)



熊本市議会議員(北区) **いとう かずひと**  
発行/伊藤和仁 熊本市北区龍田 7-31-78-Ⅲ206  
公明党議員団控室  
熊本市中央区手取本町 1-1  
096-328-2660  
<https://ito-kazuhiro.jp/>

令和3年7月30日時点の情報に基づき作成しています



# 熊本市議会議員 北区 **いとう 和仁**

# 議会通信 夏季号 令和3年

## 熊本市議会で唯一の税理士として、熊本市の財政を守ります!

### 迅速かつ円滑なワクチン接種を推進!!

令和3年5月14日 大西市長へ緊急要望をしました。

新型コロナワクチン接種について申し込みが殺到し混乱したことを受け接種体制の整備・強化について要望をしました。



## ■ 議会報告 ■ 6月定例会で一般質問にたたせていただきました!!

**その1 感染** 学校の感染対策について

(1)飛沫感染対策について  
①感染症対策の現状について(アルコールによる拭き上げ)  
②今後の感染症対策について(マスク、換気、拭き上げの徹底)

(2)新型コロナウイルス感染症に関する情報発信について  
①濃厚接触者の定義と濃厚接触者に課される制限について  
②リコーダーを使った授業における濃厚接触者の該当性について  
③新型コロナウイルスについての情報発信について

**その4 地域猫** 地域猫適正管理推進事業について

(1)野良猫の実態調査について  
(2)地域猫モデル事業について  
(3)地域猫活動の普及啓発について  
(4)不妊去勢手術の費用負担について  
(5)保護活動を行っている団体への活動支援

**その2 健康** コロナうつ対策について

(1)メンタルヘルスファーストエイドに基づく取り組みについて  
(2)「こころの体温計」の利用状況について

**その5 学校** オンライン授業について

(1)ICT活用のためのスキル向上について  
①教師のICT活用スキル向上のための取り組みについて  
②ICT支援員の増員について

(2)不登校児童生徒への支援について  
①不登校児童生徒の数と不登校支援校の定員について  
②不登校児童生徒に対するオンライン個別学習の状況について  
③不登校児童生徒へのチーム体制での対応について

**その3 団地** 市営団地について

(1)市営団地の入居率低下の原因とその影響について  
(2)入居率向上の方法について  
(3)市営住宅の目的外での活用について  
(4)共益費の補助について

⇒ 詳しい内容は、中面をご覧ください。

**ごあいさつ**  
新型コロナウイルスの影響で、1年以上も不自由な生活を強いられる中、ようやくワクチン接種が始まり長いトンネルの出口が見えて参りました。一方で、コロナ禍は私たちの生活を一変させ、コロナを克服したとしてもすべてが元には戻らず、さらに変化が加速していくことも考えられ、その影響が心配されます。アフターコロナの時代の変化を機敏にとらえていくためにも、これからも市民の皆様、一人一人の声を大切に、市政へ届けて参ります。





# 主な一般質問の内容

第2回定例会を  
視聴できます。



## 1 学校の感染対策について

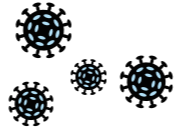
### 変異種のウイルスに備え、 学校の感染対策の強化が必要!!

手洗い・マスク、換気、拭き上げなど様々な対策を  
組み合わせることが有効

### 学校においても濃厚接触者に ならないように呼びかけを!!

濃厚接触者とその制限

- 熊本市の濃厚接触者基準-
- 感染者と同居または長時間の接触のあった方
- 適切な感染防御なしに感染者を診察、看護、介護した方
- 感染者の気道分泌液、体液等の汚染物質に直接触れた可能性が高い方
- 感染者と1メートル以内で必要な感染予防策なしで15分以上接触のあった方
- 制限-
- 感染者との最終接触日から2週間は、通勤や通学を含む  
不要不急の外出はできる限り控え、公共交通機関の  
利用は避ける。



## 2 コロナうつ対策

### 本市のメンタルヘルス・ファーストエイドの 政策と普及のためには?

ゲートキーパーを数多く養成することで、身近に支援者  
がいる環境を整えることになり、メンタルヘルスファースト  
エイドの考え方も普及することにつながると考えている。  
さらに、ゲートキーパーとなった方々が、地域においてリ  
ーダーとなり、新たなゲートキーパーを養成する活動に携  
わっていただけるような仕組みを検討しているところ。

ポイント

オンライン相談など、  
遠隔相談を含め、着実に  
相談に結び付けていく  
体制が必要です。

#### KOKOROBOの紹介

無料で  
AIを応用した  
チャット形式による  
認知行動療法を  
受けられます。



### ゲートキーパーとは

自殺の危険を示すサインに気づき、適切な対応(悩ん  
でいる人に気づき、声をかけ、話を聞いて、必要な支援  
につなげ、見守る)を図ることができる人

### メンタルヘルスファーストエイドとは

心の病に対する「応急処置」や「初期対応」を意味し、具体的には、自殺  
の意志のリスク評価に加え、相手の話をしっかりと聞き、適切な治療でよ  
くなるなどの情報を与え、医療機関への受診を促すなど、専門家の支援に  
つないでいくための対応とそれらを学ぶプログラムのこと

## 3 市営団地の入居率向上

### 入居率の向上のためには?

これまで段差解消や手すりの設置といったバリアフリー化や居住性向上を目的とした浴室  
改修等を実施しているが、若年層や単身世帯への入居要件の緩和や募集方法のあり方等  
についても検討を進めているところ。また、老朽化した団地の建替えに際しては、ニーズの  
変化に対応できる整備を考えているところ。



### 入居率の低い団地においては 共益費の見直しの基準が必要では?

共益費については、入居率の低下が入居者の負担増に  
つながっている状況にあることから、先ほど答弁した入居  
率向上に向けた取り組みを積極的に進め、負担増とならな  
いよう努めていく。

市営住宅指定管理者の不適切対応と  
市営住宅のよりよい管理運営のために  
(公明党 吉田議員の一般質問から)

指定管理者の公募参加条件は他都市の状  
況を調査するなど検討して参る。また、モニタ  
リング手法を一新し、指定管理者への指導を  
徹底していく。(令和3年第2回定例会)



質問した理由

ノラ猫に関する苦情相談が増えている背景には、無責任なエサやりによる猫の急増が、周辺環境を悪化させ、猫で困っている人と猫のお世話をしたい人との間で、近隣トラブルが深刻化している。よって、「ノラ猫の排除」「エサやり禁止」だけ進めても、根本的な解決にはならないので、住民同士で話し合い、活動していく、地域猫活動が必要。

ポイント

地域猫活動は、一時的ではなく、  
持続可能な取り組みが必要となってきます。  
地域全体で理解協力し、見守る必要があり  
ます。

### 地域猫活動とは

地域猫とは、特定の飼い主がおらず、その地域の住民がルールを作って共同で飼育管理する猫のことをいいます。地域猫について、周辺美化など地域のルールに基づいて適切に管理することで、衛生環境の改善等を目的とした活動です。

### ①活動グループの結成・地域の合意

猫のお世話をしたい方が中心となってグループを作り  
住民説明会や勉強会を開催し、活動について話し合います。

### ②地域の実態把握

地域にいる猫の数・性別・分布・被害状況などを  
収集し、情報を整理します。

### ③ルールを作り、活動

役割分担、エサ場とトイレの場所決めなど地域でのルールが  
守られているか、ときどき確認しましょう。また、猫の飼い主へ  
は、「猫を正しく飼う」(外に出さない)ように啓発しましょう。

## 4 地域猫対策



### 地域猫活動の推進のためには?

地域猫活動については、チラシを新たに作成し普及啓発  
を行っているところであり、地域猫活動の様子やモデル事業  
での成果を含めて、市政だよりやラジオ等様々な広報媒体  
を使って地域猫活動を全市に広めてまいる。また、地域の  
合意形成のため、積極的に地域に出向いて住民への働き  
かけを行っていきたく考えている。



### 具体的な活動内容

#### 不妊去勢手術

手術の際に猫の耳先をカット(V字カット)してもらい、  
捕獲場所に戻した後、未手術の猫と識別できるようにします。

#### エサやり・片付け トイレの設置・清掃

### 【問合せ先】

熊本市動物愛護センター  
熊本市東区小山2丁目11-1

096-380-2153



質問した理由

令和2年度末で、100日以上欠席があり、学校以外のどこにもつながっていない児童生徒数は、小学校で31人、中学校で73人である。不登校支援は各学校で対応しているという状況であり、教師個人への負担が大きいため、今後の不登校児童生徒への支援は、チーム体制で当たっていくべき。

## 5 オンライン授業

### 不登校児童生徒への学習支援は チーム体制で行っていくべきでは?

不登校児童生徒への個別学習の支援をチームで  
行う体制はまだ十分ではないことから、今年度から  
新たに取り組む不登校支援校において、学校がチ  
ームでどのように不登校児童生徒の学習支援がで  
きるかを検証してまいる。



一人1台のタブレット配備

### 不登校支援校モデル事業とは

全ての児童生徒にあった学びの場と方法を提供する。  
学校では学べない児童生徒の学習機会を保障する。

登校できる

- 別室登校
- ライブ配信
- 個別の指導

登校できない

- 適応指導教室... 学校のように学ぶことができる
- フリースクール... 学校以外のところで学ぶことができる

■教育ICTを活用した不登校児童生徒支援

自宅にいながら、学校にいるかのように特別な教育課程で学ぶことができる